

**Refem** *associació*  
**MEMÒRIA 2018**



## CONTINGUTS

1. L'ENTITAT .....	2
OBJECTIUS.....	3
2. COM FUNCIONEM?.....	3
DERIVACIÓ .....	3
ACOLLIDA .....	3
INTERVENCIÓ.....	4
SORTIDA .....	4
3. QUI HO FA POSSIBLE? .....	4
4. QUÈ HEM FET? .....	5
5. LES XIFRES.....	8



### Associació REFEM




Adreça fiscal C/Pascual Madoz, 5 bx-4  
NIF G-25825878

Data de constitució Abril 2017

#### NÚMEROS DE COMPTE

ES48 3140 0001 9700 13065200  
ES17 0081 1728 3400 01129215

  **24h**  
**660 642 742**

 [refemassociacio](#)  
 [refemassociacio@gmail.com](mailto:refemassociacio@gmail.com)  
 [refem.associacio](#)

973 80 39 29

973 80 92 23

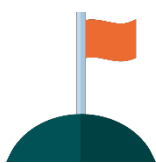
# 1 L'ENTITAT

L'Associació REFEM és una entitat que es constitueix l'abril del 2017 per un grup de professionals després del tancament de l'únic centre per a l'atenció de dones en situació de vulnerabilitat de la ciutat de Lleida. Des de llavors, es treballa per a l'obertura d'un servei d'acolliment, el qual s'inaugura al febrer de 2018. Actualment, s'ha ampliat el servei oferint dos pisos d'acollida amb una capacitat de 10 places.

L'associació compta amb els següents registres corresponents:

- Registre d'Associacions del Departament de Justícia de la Generalitat de Catalunya número 61703.
- Registre Municipal d'Entitats de Lleida número 934.
- Registre d'Entitats, Serveis i Establiments Socials del Departament de Benestar Social i Família de la Generalitat de Catalunya (RESES) número S09583
- Secció d'Entitat Privada d'Iniciativa Social número E05295.

Actualment, oferim un servei d'urgència **24 hores els 365 dies** de l'any.



La nostra **missió** és poder proporcionar un servei a la societat per a totes les dones en situació de vulnerabilitat que ho necessitin, facilitant un context específic adaptat a la seva necessitat personal que promogui la seva autonomia i completa inclusió en la societat.



Treballem atenent casos d'arreu de Catalunya i tenim la **visió** de poder esdevenir una entitat de referència en l'àmbit de l'acolliment, oferint una atenció completa, individualitzada i professional.



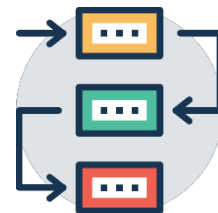
Els nostres **valors** són la confiança en donar oportunitats, el compromís amb la missió i objectius de l'entitat, l'afecte i la comprensió com a eina de canvi, el respecte a les diferències, la igualtat de gènere i la tolerància.

## OBJECTIUS

- Oferir un **espai de recuperació** adequat a les necessitats individuals de cada persona.
- Prestar **suport d'urgència** en les situacions de crisis.
- **Acollir** a totes aquelles dones, **amb o sense filles i fills**, que es trobin en situació de vulnerabilitat.
- Proporcionar la cobertura de les **necessitats bàsiques, afectives, psicològiques, socials i educatives** necessàries.
- **Afavorir el canvi** des de la motivació interna de cadascuna, respectant els desigs i les decisions personals de cada individu.



## 2 COM FUNCIONEM?



Des de que la usuària entra al servei fins que en surt, es desenvolupen les etapes següents:

### DERIVACIÓ



Qualsevol Servei que tingui un cas d'una dona que es trobi en situació de vulnerabilitat i/o urgència, pot derivar-la al nostre servei. Per fer-ho, cal que truqui als nostres telèfons de contacte i confirmar la disposició de plaça. En el cas afirmatiu, s'envia complimentada la fulla de derivació (la qual s'haurà enviat prèviament via correu electrònic juntament amb el protocol de funcionament) amb les dades bàsiques de la persona i del servei derivant i es confirma dia i hora d'ingrés, podent-se realitzar en qualsevol moment.

### ACOLLIDA



Quan la usuària entra al servei, el nostre objectiu principal és crear un ambient càlid i familiar. Es deixen uns dies per a l'adaptació i poc a poc s'entra en la dinàmica de la llar. En el moment de l'ingrés, se li proporcionen els productes de primera necessitat (roba de la llar, productes d'higiene) i se l'ensenya el pis (tant els

espais comuns així com la seva habitació) per tal de que ella mateixa pugui desenvolupar-se de forma autònoma per l'espai. De forma progressiva s'incorpora en les tasques de la llar (neteja i cuina) distribuïdes per tasques en un quadrant general.

## INTERVENCIÓ



Durant els primers dies, es desenvolupa conjuntament amb la persona el seu **Pla d'Atenció Individual (PAI)** format per 5 àrees:

Personal –Psicològica      Salut - Hàbits      Jurídica - Legal  
Familiar - Materna      Social – Formativa - Laboral

Al llarg de l'estada es treballa a través d'objectius a curt termini adreçats a millorar la situació de la persona i a promoure el canvi intrapersonal i l'empoderament.

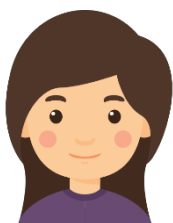
## SORTIDA



Un cop finalitza el període d'estada, es realitza una valoració de la problemàtica i avaluació dels objectius plantejats. Es realitza un informe i la persona marxa a un recurs definitiu de llarga a durada o a un altre tipus de servei, habitatge, etc.

# 3 QUI HO FA POSSIBLE?

## PROFESSIONALS



Directora,  
psicòloga,  
T treballadora  
Social i  
T treballadora  
Familiar

## SERVEIS



Serveis  
derivants, cossos  
de seguretat,  
administracions,  
Serveis Socials i  
Sanitaris.

## VOLUNTÀRIES



Servei de  
Traducció, suport i  
acompanyament,  
tallers de gènere,  
reforç escolar  
infantil, primària i  
ESO.

## DONACIONS



Roba, mobles i  
electrodomèstics,  
alimentació, etc.

## ESTUDIANTS EN PRÀCTIQUES

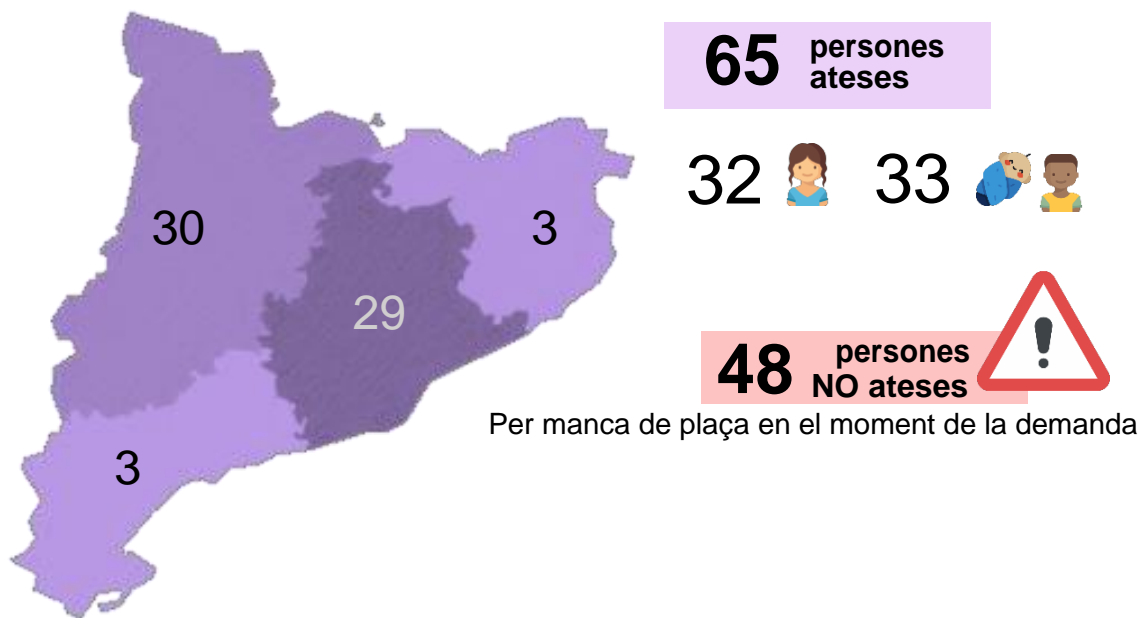


CFGS Integració  
Social, Grau  
Educació Social,  
Traducció i  
Interpretació

# 4 QUÈ HEM FET?

## PERSONES ATESES

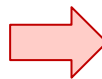
Des del mes de febrer fins al mes de desembre, el Servei d'Acolliment d'Urgència ha atès a 32 dones i 33 infants. Les persones han estat derivades per Serveis Socials de tota Catalunya així com per cossos de seguretat, distribuïdes de la següent forma:



### MOTIU D'ENTRADA



VIOLÈNCIA MASCLISTA	26
INCLUSIÓ SOCIAL	3
SITUACIÓ SENSE LLAR	1
ASIL POLÍTIC	1
TRASTORN MENTAL	1

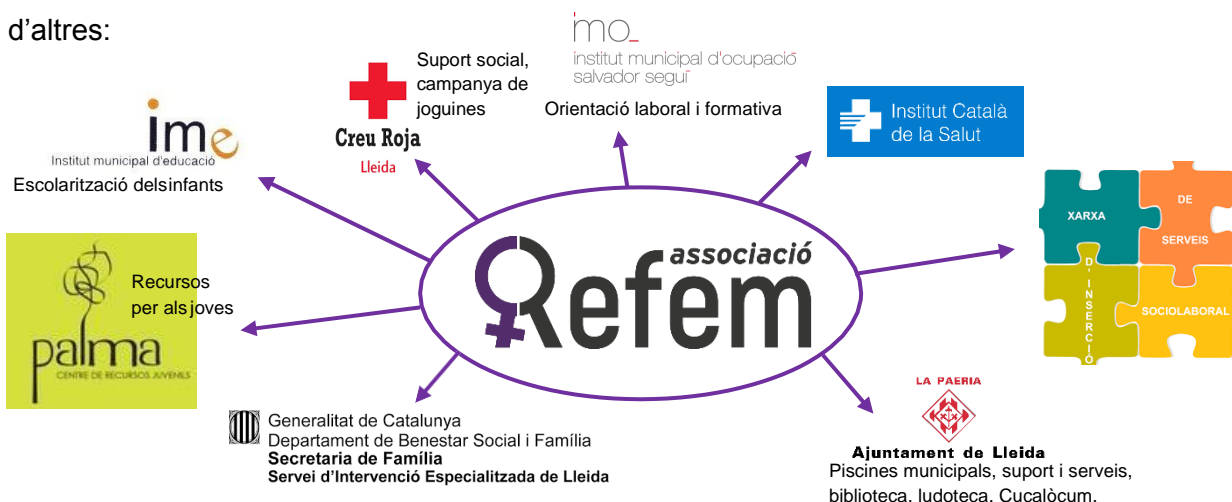


### MOTIU DE SORTIDA

RECURS DE LLARGA DURADA	9
LLOGUER HABITATGE	5
RETORN ENTORN INICIAL	12
EXPULSIÓ	2

## TREBALL EN XARXA

Des del servei d'acollida es promou l'ús dels diferents recursos socials de la comunitat, entre d'altres:



## ACTIVITATS REALITZADES

Durant l'any 2018 s'han dut a terme diverses activitats tant adreçades a les dones com als infants. Es realitzen de forma interna i estan dinamitzades per les professionals del recurs, persones voluntàries i estudiants en pràctiques del CFGS Integració Social.

### CATALÀ & CASTELLÀ

Aprentatge i millora de la llengua oral i escrita un cop per setmana.



**DONES**

### COHESIÓ & CONVIVÈNCIA

Taller i dinàmiques de grup per facilitar eines i estratègies per a la millora de la confiança i la convivència a la llar.

### IGUALTAT & GÈNERE

Sessions per treballar el coneixement sobre el gènere i la igualtat entre homes i dones per tal d'empoderar-se en el dia a dia.

### REFORÇ ESCOLAR

Suport acadèmic a través d'estudiants en pràctiques.



### COMUNICACIÓ NO VIOLENTA

Sessions on es treballen eines de comunicació no violenta i gestió d'impulsos en els diferents àmbits del dia a dia.

## Altres dades d'interès:



Temporalitat mitjana: **2 mesos**



Edat mitjana de les usuàries: **36,5 anys**



**El 85% de les usuàries ha millorat la seva situació a la sortida del servei**

## Persones ateses segons el país de procedència:





# 5 LES XIFRES

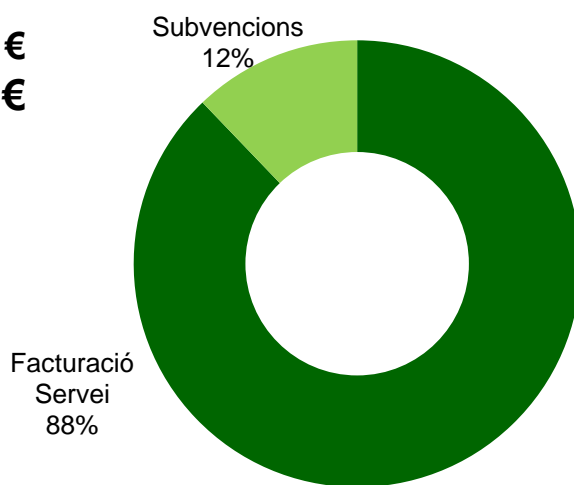
## INGRESSOS I DESPESES



**PRESTACIÓ DE SERVEIS 67.879.26€**

**FACTURACIÓ SERVEI 67.879,26 €**  
**SUBVENCIONS 9.402,56 €**

SOL·LICITADES I APROVADES  
 ENTITATS PÚBLIQUES 4.402,56€  
 ENTITATS PRIVADES 5.000€



### DESPESES

**PROFESSIONALS 23.824,67€**  
**ALIMENTACIÓ I PRODUCTES DE LA LLAR 7.071,73€**  
**SUBMINISTRAMENTS I LLOGUERS 3.007,91€**  
**ADMINISTRACIÓ I ASSEGURANCES 1.170€**

