



MEMÒRIA

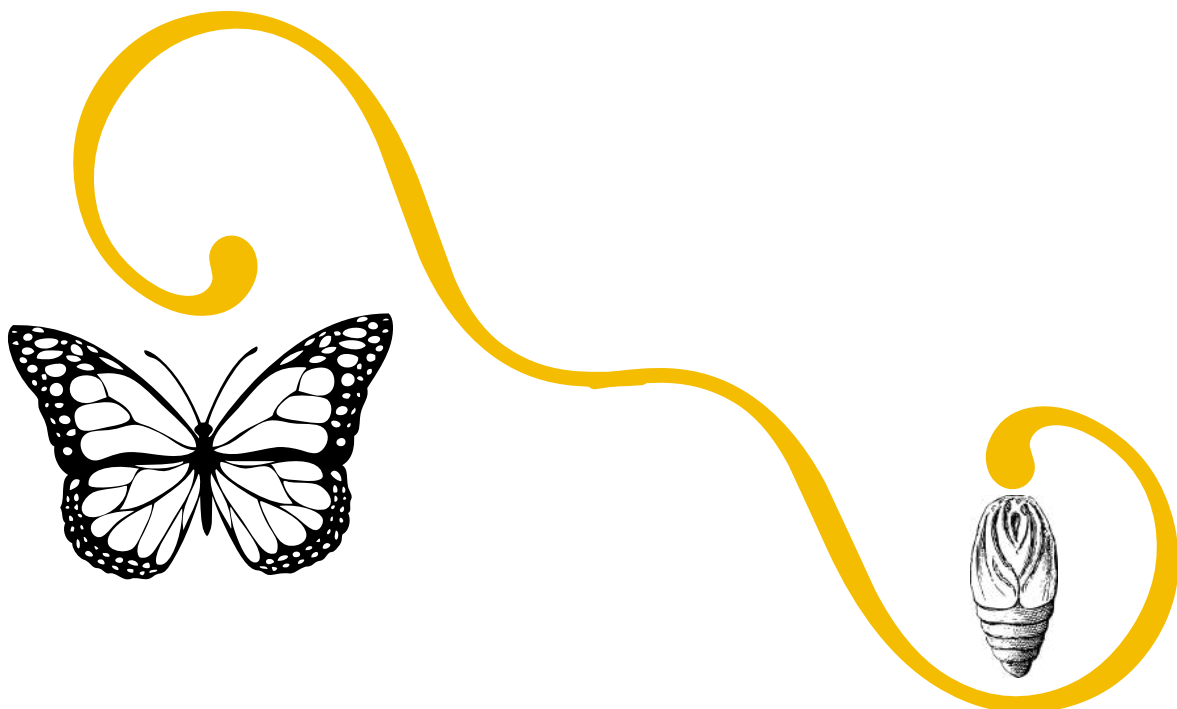
Servei d'Atenció i Acol·lida d'Urgència

2021



CONTINGUTS

Introducció	04
L'entitat	05
Organigrama	06
El Servei d'Atenció i Acollida d'Urgència	07
Sensibilització i Xarxa	08
El procés d'urgència	09
Activitats i Sortides	09
Els infants que han patit violència masclista	10
El 2021 en xifres	11
Dades econòmiques	12
Recursos Materials i Infraestructures	13
Projecte R-Moda	13
Reptes pel 2022	14





INTRODUCCIÓ

El 2021 ha estat un any intens en el que la COVID-19 ha continuat essent protagonista. Algunes teníem l'esperança de que no seria així, però malgrat tot, hem continuat esforçant-nos perquè, tot i les restriccions, l'atenció i la qualitat oferida a les dones i infants que han patit violències masclistes no es veiés afectada.

Refem es comença a constituir com una entitat referent en els models d'atenció d'urgència i això és fruit de l'esforç diari de les persones que formen part d'aquest projecte, però sobretot, de la il·lusió que hi posem per construir un nou model d'atenció, més humà i proper a les necessitats individuals de les víctimes i supervivents.

Al principi de la pandèmia, es deia que aquesta ens faria persones més solidàries, empàtiques i properes al patiment de la resta i així vam voler creure-ho amb el "tot anirà bé". Paradoxalment, i gairebé dos anys després, la realitat sembla ben llunyana a aquest idíl·lic pensament. Aquest 2021, en moltes llars, la violència ha anat en augment, la salut mental de gran part de la població ha fet un crit d'auxili i la situació econòmica ens deixa més vulnerables, posant en evidència les mancances de les polítiques socials i sanitàries i projectant-nos cap a un futur cada cop més incert.

Aquesta situació ens planteja importants reptes pel 2022 i ens fa creure més que mai, que hem de transformar les relacions humanes i l'atenció social en un context proper, directe i basat en les necessitats reals i canviants que actualment ens acompanyen.

Des de Refem continuem amb la mateixa il·lusió que fa gairebé 5 anys ens va portar a iniciar aquest projecte i a superar totes les barreres i dificultats que això comporta. Nosaltres sabem què suposa començar de zero i haver de construir del "no-res" una idea, un pensament, una intenció. I no només això, si no que a més, hem aconseguit poder veure com aquesta dona uns fruits meravellosos. Això és Refem per nosaltres: acollir, crear i acompanyar nous projectes de vida que, tot i la complexitat i dificultat del moment, estan plens d'il·lusió per ser, decidir i crear lliures, un camí sense violència.

La Junta Directiva

L'Associació Refem neix l'any 2017 amb l'objectiu d'oferir un espai d'atenció i acollida d'urgència per a totes aquelles dones que es trobin en una situació que així ho requereixi, bé perquè hagin patit violència masclista o bé perquè es trobin en una situació d'emergència o vulnerabilitat social que sovint emmascara altres violències masclistes.

Des de Refem tenim clara la nostra **missió**: oferir un espai de seguretat, calma i protecció que permeti iniciar un procés de recuperació, tan per a les dones com per als infants (els seus fills i filles) que sovint les acompanyen.

Mitjançant **valors** com la comprensió, l'afecte, l'empatia i el treball centrat en la persona, escoltem i treballem per convertir aquesta etapa com una experiència enriquidora, oferint un tracte familiar i proper que faciliti el creixement personal, l'apoderament i l'autonomia necessàries per a poder iniciar i posteriorment consolidar un nou projecte de vida lliure de violències.



OBJECTIUS

- Oferir un espai de protecció que faciliti la presa de decisions per iniciar un **nou projecte de vida lliure de violència**.
- Afavorir el canvi des de la **motivació interna**, respectant els ritmes i les possibilitats individuals mentre que alhora es promou la detecció i prevenció de situacions de risc.
- Cobrir les **necessitats bàsiques** d'alimentació, higiene, roba, etc.
- Facilitar l'accés a recursos externs, **treballant en xarxa** amb diferents entitats i serveis.
- Promoure un entorn que faciliti l'**autonomia** i l'**apoderament** potenciant la confiança en una mateixa.
- Fomentar la consciència personal, el criteri propi i la motivació per tal de definir objectius i un **pla de treball** a curt i llarg termini.
- Proporcionar un pla d'atenció individual als **infants**, en cas que les dones vagin acompanyades dels seus fills i filles.



LA NOSTRA FILOSOFIA

LA PERSONA AL CENTRE DE LES DECISIONS

Desenvolupem la nostra feina a través d'una atenció centrada en la persona, que té com a principis la dignitat, l'autonomia i l'apoderament a través de la **perspectiva de gènere**.

TRANSFORMACIÓ I IMPACTE SOCIAL

Creiem que una **societat igualitària** lliure de masclisme és possible. Treballem per trencar cadenes i alliberar-nos d'estereotips i rols, fent visibles aquells masclismes més normalitzats.

TREBALL EN XARXA I MILLORA CONTINUADA

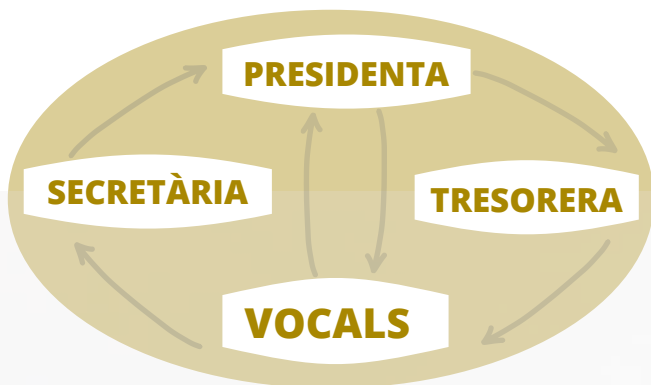
Desenvolupem projectes socials col·laborant de forma conjunta amb els diferents serveis públics, sanitaris, socials, judicials, laborals, educatius i cossos de seguretat per oferir una **atenció humanitzada, propera i de qualitat**.

ORGANIGRAMA

L'entitat està formada per la **Junta Directiva** i els **socis**, que constitueixen el capital humà de l'associació. Aquesta està formada per un grup de persones amb objectius comuns, funciona de forma democràtica i és sense ànim de lucre.

D'altra banda, Refem compta amb l'**Equip de Professionals** que formen part del **Servei d'Atenció i Acol·lida d'Urgència**, el principal projecte que Refem té a l'actualitat.

LA JUNTA DIRECTIVA DE L'ASSOCIACIÓ



La **Junta Directiva** es reuneix de forma periòdica, com a mínim, en una Assemblea anual. Constitueixen l'òrgan de representació de Refem, pren les decisions pressupostàries, impulsa projectes nous i estableix les bases de les subvencions, activitats i propostes que es realitzaran cada any. Es regeixen segons l'establert en els seus Estatuts.

L'EQUIP EDUCATIU DEL SERVEI D'ACOLLIDA



L'**equip educatiu** del servei d'acollida està format per la directora, encarregada de la gestió global del servei, administració, facturació i recursos humans; la coordinadora, responsable del funcionament intern del servei, els casos, la dinàmica de l'equip i de les coordinacions amb els serveis externs; la psicòloga intervé en el suport emocional, l'avaluació dels casos i intervenció directa; la treballadora social, les principals funcions de la qual són la gestió de prestacions, l'acompanyament i el suport en tràmits de salut, judicials i socials i la intervenció en el pla de treball individual. La integradora social, que s'encarrega de les qüestions formatives, la dinamització de tallers i activitats i intervenir en la quotidianitat.

Finalment, la treballadora familiar és responsable de la dinàmica de la llar, l'alimentació, compres, necessitats bàsiques, neteja, higiene i hàbits, recollida i transport de dones, acompanyaments, etc.

EL SERVEI D'ATENCIÓ I ACOLLIDA D'URGÈNCIA COM FUNCIONA?



Es produeix una **situació de violència masclista**. Des del servei que atén a la dona (Serveis Socials, SIAD, SIE, MMEE) es valora un risc elevat o manca de suport o xarxa que pugui acollir-la.

Des del Departament d'Igualtat i Feminismes de la Generalitat de Catalunya s'informa dels diferents **Serveis d'Atenció i Acol·liment d'Urgència (SAAU)**, que disposa la *Xarxa d'Atenció i Recuperació Integral*, entre els quals hi ha **Refem**, que es troba inscrita al **Registre d'Entitats, Serveis i Establiments Socials (RESES)** de la Generalitat de Catalunya.



El SAAU rep la trucada del Servei que ha atès a la dona i/o nucli familiar al telèfon del servei disponible les **24h els 365 dies de l'any** i es valora el cas, disponibilitat de plaça i si s'escau, **es gestiona l'ingrés**. A partir de les 21h (torn de guàrdia) si hi ha disponibilitat de plaça es produeix ingrés sense valoració prèvia, prioritant el descans i cobertura de les necessitats de la dona i/o infants.

La primera intervenció va focalitzada a la cobertura de **necessitats bàsiques, el descans, l'alimentació, la tranquil·litat, seguretat i protecció** com a elements inicials del procés. Es facilita acompanyament i suport per a les primeres gestions urgents, ja siguin judicials, de salut, socials, d'escolarització, legals, etc.



Es desenvolupa conjuntament amb l'equip multidisciplinari i la dona/nucli familiar un **Pla de Treball** amb objectius a **curt termini**. Segons la situació personal i demandes individuals s'intervé en els següents àmbits:



PERSONAL - EMOCIONAL



FAMILIAR - MATERN



SOCIAL - LABORAL - FORMATIU



SALUT



JUDICIAL



LEGAL

SITUACIÓ INICIAL

DERIVACIÓ

INGRÉS

ACOLLIDA

PLA DE TREBALL

SORTIDA

La sortida pot produir-se per diversos motius:

- La dona abandona el procés al SAAU i marxa.
- Derivació a un Servei de Recuperació de Llarga Estada de la Xarxa d'Atenció i Recuperació Integral (SAR o SSSL).
- Lloguer d'un habitatge o recurs habitacional.
- Adjudicació Habitatge de la Mesa d'Emergència.

TEMPORALITAT
2 - 6 mesos

SENSIBILITZACIÓ I XARXA

2021



XERRADES INFORMATIVES

"L'atenció d'urgència en violències masclistes"

Informem sobre el Projecte de Refem, el servei que es presta i el funcionament de l'atenció i acollida per a dones i infants que han patit violència masclista.

"Formació bàsica sobre perspectiva de gènere"

A les estudiants en pràctiques i voluntàries.

DONACIONS I RECONeixEMENTS

Festa Solidària i Premi Ap!Lleida

Reconeixement especial a l'Associació Refem per la seva tasca per la inclusió i la cohesió social. Es lliurà en benefici de l'Associació Refem, un xec amb un valor total de 1.500€ recaptats en el Sopar Solidari i altres activitats desenvolupades al llarg de l'any.



Associació de Dones de Guissona Nèvia.

Un any més, aquesta entitat ha col·laborat amb Refem a través de d'una caminada contra la violència de gènere pel 25 de novembre.



Mestresses d'Alcarràs

Novament, aquesta entitat de dones ha col·laborat amb la donació de roba de segona mà i un xec de 585€ que han servit per la compra de roba interior de dones i infants.



Acte de clausura Programa Ubica't - IMO

L'assistència va comptar amb la col·laboració de donatius de complements roba i petits regals per a les persones acollides a Refem.



25N - DIA INTERNACIONAL PER A L'ERRADICACIÓ DE LA VIOLÈNCIA CONTRA LES DONES

Jornada de **sensibilització i conscienciació** sobre l'abast de la violència masclista i la necessitat urgent de tractar-la com a greu problemàtica social i estructural responsabilitat de tots i totes.

A les 18h es va realitzar una **encesa d'espelmes** per a totes aquelles dones que han patit violència masclista al llarg del 2021.

A més, vam poder participar de la xerrada amb el **M. Hble. Sr. Pere Aragonès, president de la Generalitat de Catalunya**, a qui vam poder transmetre les necessitats que detectem a la Xarxa d'Atenció i Recuperació Integral.



EL PROCÉS D'URGÈNCIA

ACTIVITATS I SORTIDES 2021

Com a conseqüència de les múltiples violències viscudes en aproximadament un 90% de les dones ateses al servei es detecten greus mancances en l'autoestima i l'autonomia, simptomatologia posttraumàtica i sentiments de culpa i vergonya. En aquestes conseqüències hi influeixen la freqüència i la severitat de la violència, el tipus de violència, la percepció de la situació, la xarxa social i familiar, l'edat, l'estabilitat i els recursos psicològics previs. Durant el període d'urgència, a banda del pla de treball individual, des del SAAU Refem es promouen diferents activitats que faciliten tant el procés d'adaptació com el d'inici de la posterior recuperació.

IGUALTAT DE GÈNERE



Activitat setmanal amb la qual es pretén afavorir l'apoderament, entendre els motius de les desigualtats i reflexionar sobre els rols i els estereotips de gènere. El principal objectiu és oferir un primer contacte a les dones per tal de reconèixer els conceptes claus que els permetran identificar els tipus de violències, els micromasclismes i les relacions abusives.



Setmanal durant 2 mesos (8 sessions)



42 participants



1,5h la setmana.

ALFABETITZACIÓ

Durant els mesos a Refem, és evident que cap dona podrà assolir els coneixements necessaris per desenvolupar-se en la llengua, però sí que considerem que és un moment oportú per invertir el temps en l'aprenentatge bàsic i dinàmic d'allò més quotidià. Presentar-se, conèixer els aliments, poder fer compres, explicar què li passa, etc. L'objectiu principal és poder oferir nocions bàsiques de llengua oral que permetin adquirir progressiva autonomia.



Individual (segons la dona)



21 participants

DINÀMIQUES DE CONVIVÈNCIA



Haver de conviure amb diferents persones, costums i cultures que a més es troben en una situació d'urgència, no és fàcil. Per a fer aquesta vivència més portadora, es desenvolupen activitats per promoure i facilitar la convivència entre les diferents dones i nuclis familiars, oferint un espai d'expressió i resolució de conflictes i facilitant eines i estratègies que afavoreixen la comunicació assertiva, l'escolta activa i l'empatia.



Cada 15 dies



71 participants



2 h.

ALIMENTACIÓ SALUDABLE

Per afavorir l'etapa inicial del procés de recuperació, l'alimentació constitueix un element imprescindible. Els nostres costums, hàbits i rutines acostumen a estar reflectides en els àpats diaris. Què millor que aprendre sobre la importància d'una alimentació saludable a través de tallers grupals i familiars! Receptes saludables, menús setmanals, classes de cuina, comprensió de la piràmide alimentària...



1 dia a la setmana



33 participants



2 h.



SORTIDES DE LLEURE I OCI



Aquest any ens ha permet recuperar activitats que considerem que son essencials en un moment tant important de presa de decisions. Les sortides i activitats d'oci i lleure proporcionen a les dones i famílies regalar-se un espai lúdic, on es poden conèixer, fer sortides turístiques, veure paisatges, gaudir de l'espai i de la natura, allunyant-se així del problema i amenitzant poc a poc la càrrega que porten. Hem visitat monuments medievals, observatoris astronòmics, passejat per la muntanya, hem gaudit del mar i la sorra de la platja... aire fresc per la salut mental!



Cada 1-2 mesos



Tot el dia



58 participants

ELS INFANTS QUE HAN PATIT VIOLÈNCIA MASCLISTA

Des dels Serveis d'Atenció i Acol·lida d'Urgència principalment, així com des de gran part dels diversos serveis de la xarxa d'atenció i recuperació integral de les violències masclistes es manté, a dia d'avui, una mirada que minimitza l'atenció als fills i filles que també pateixen aquesta violència. És des dels serveis residencials, amb un entorn tan proper a la quotidianitat, des d'on poden apreciar-se amb major facilitat les conseqüències dels **efectes de la violència cap als infants** que l'han patida, i al mateix temps, del buit que aquests encara tenen en els espais d'atenció i recuperació. Malauradament, gran part dels infants que pateixen violència masclista són vistos o tractats com a paquets que "carrega" la seva mare. Davant d'aquesta situació, i veient que la legislació avança en bon camí, és cada cop més important prendre consciència de la urgent **necessitat de tractar als nens i nenes com a víctimes individualitzades i independents** de les seves mares i doncs, amb les necessitats individuals que això comporta. Des de Refem hem començat a treballar en aquesta línia i al llarg de l'any hem desenvolupat les diferents activitats que exposem a continuació.

EL LLENGUATGE DE LES GIRAFES - GESTIÓ DE LES EMOCIONS



Taller basat en el Model de Comunicació No Violenta (CNV) del psicòleg Marshall B. Rosenberg. Segons aquest, la majoria dels conflictes entre persones sorgeixen d'una comunicació inadequada de les seves necessitats, i això es deu a l'ús d'un llenguatge coactiu o manipulatiu, amb l'objectiu d'induir por, culpa o vergonya. La CNV diferencia dos models de llenguatge: **el xacal** (competició, crítica, acusació) i **la girafa** (objectiva, té en compte sentiments pròpies i dels altres, empatia i honestat).



Quinzenal



1,5h la setmana.



15 participants

SUPORT I REFORÇ ESCOLAR

Una de les conseqüències més contrastades de la violència en els infants i adolescents és la seva afectació a nivell de rendiment escolar. És per aquest motiu que una de les principals intervencions des del servei és la d'acompanyar en l'escolarització i el reforç en l'adquisició de competències bàsiques i de suport en les dificultats individuals.



2 dies/setmana



1,5h cada sessió



31 participants



MANUALITATS I LLEURE



A través d'activitats plàstiques, es treballa per promoure espais de distensió que ajudin a relaxar-se i fomentar el vincle, l'expressió i la creativitat.



Cada setmana



1,5-2h



34 participants

EL JOC COM A ELEMENT TERAPÈUTIC

A través del joc poden treballar-se diferents aspectes físics, cognitius, socials i afectius, però a més, el joc és una eina de treball per facilitar l'adquisició de l'autonomia, expressió emocional, la millora de l'autoestima i aprendre a gestionar el procés d'acollida amb la major resiliència possible.



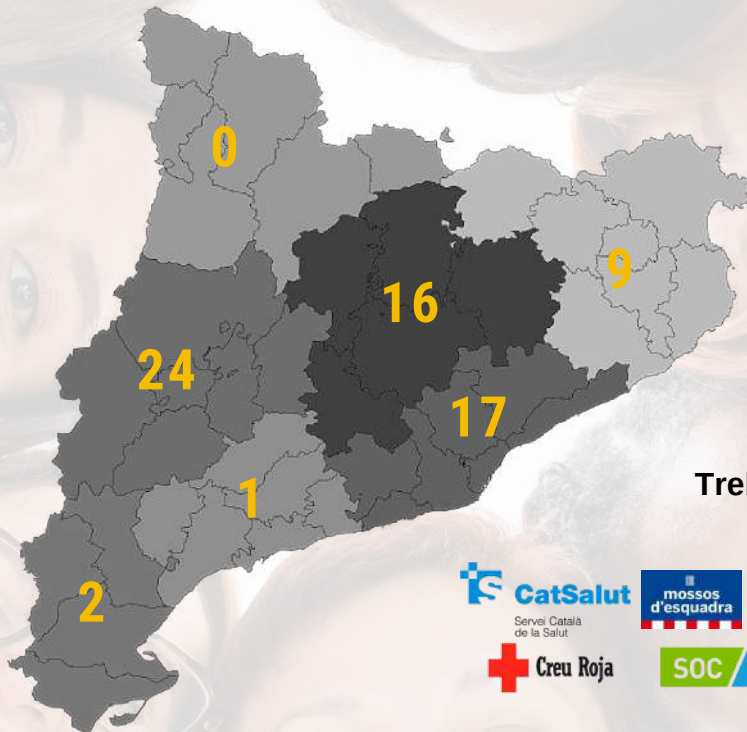
EL 2021 EN XIFRES

TOTAL PERSONES ATESES



El 2021 s'ha caracteritzat per una disminució en el nombre de persones ateses a causa de l'augment de la temporalitat de l'estada d'aquestes. Així doncs, si al 2020 es van acollir 122 persones, entre les quals 61 eren dones, la temporalitat mitjana d'aquestes va ser de 2 mesos, a diferència d'aquest 2020, en el

que s'han acollit 114 persones de les quals 69 dones, però la mitjana d'estada al servei ha estat de 4 mesos. Pel que fa als infants, se segueix en la mateixa tendència que els darrers anys amb la disminució progressiva del nombre d'acolliments, però augmentant la temporalitat de les seves estades igual que succeeix amb les dones. Pel que fa als aspectes qualitatius, aquest augment en l'estada al servei, ha fet disminuir el nombre de dones que es mantenen a la Xarxa d'Atenció i Recuperació Integral però al mateix temps han augmentat els objectius assolits a curt termini i la millora d'aspectes personals durant el procés d'urgència.



Treball en xarxa:



INDICADORS

El 70% de les dones acollides inicia un procés de recuperació amb continuïtat a la Xarxa d'Atenció i Recuperació Integral.

El 85% de les dones acollides valora com a molt positiva l'experiència al servei.

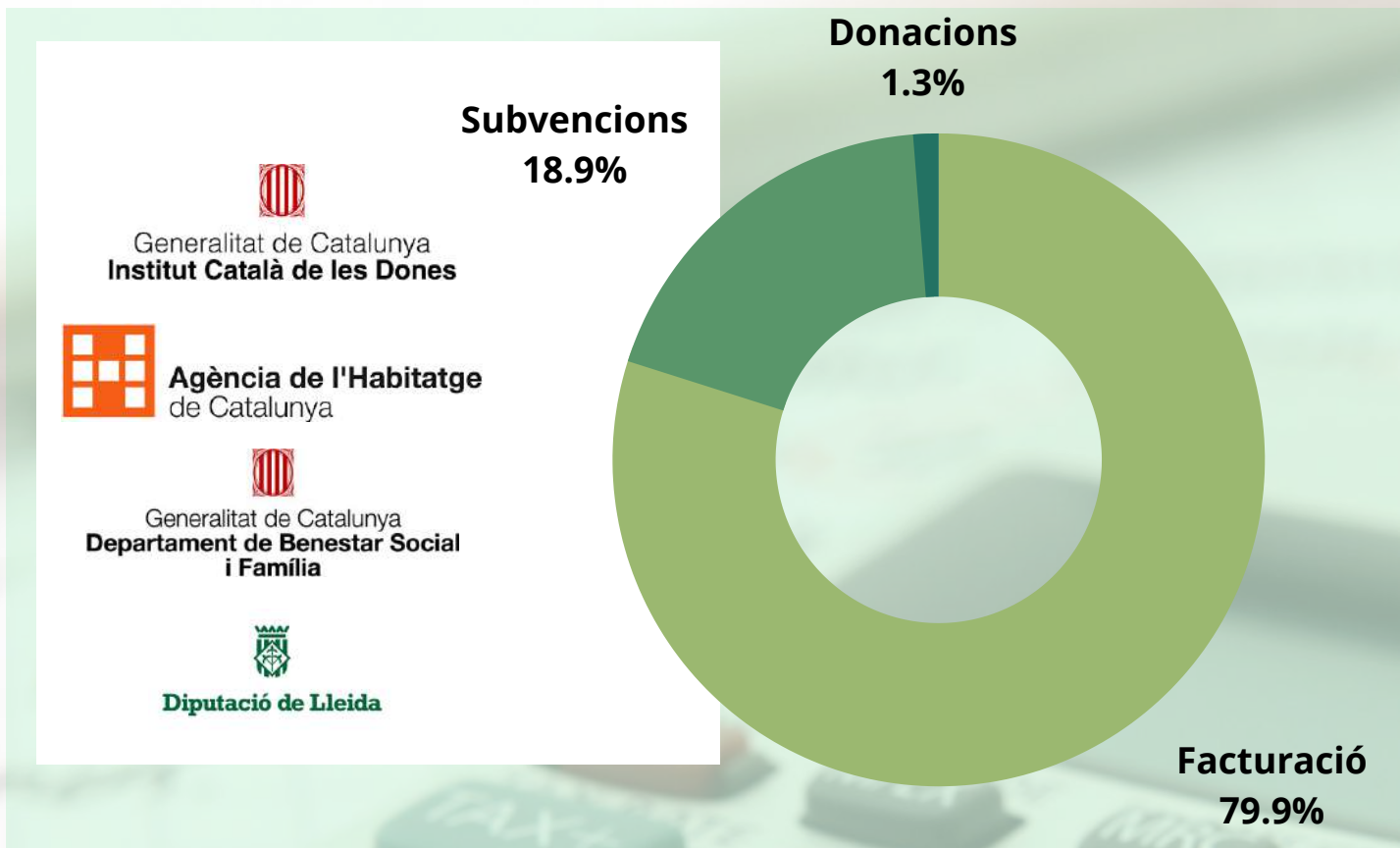
El 95% de les dones acollides ha millorat algun aspecte de la seva situació personal una vegada abandona el recurs.



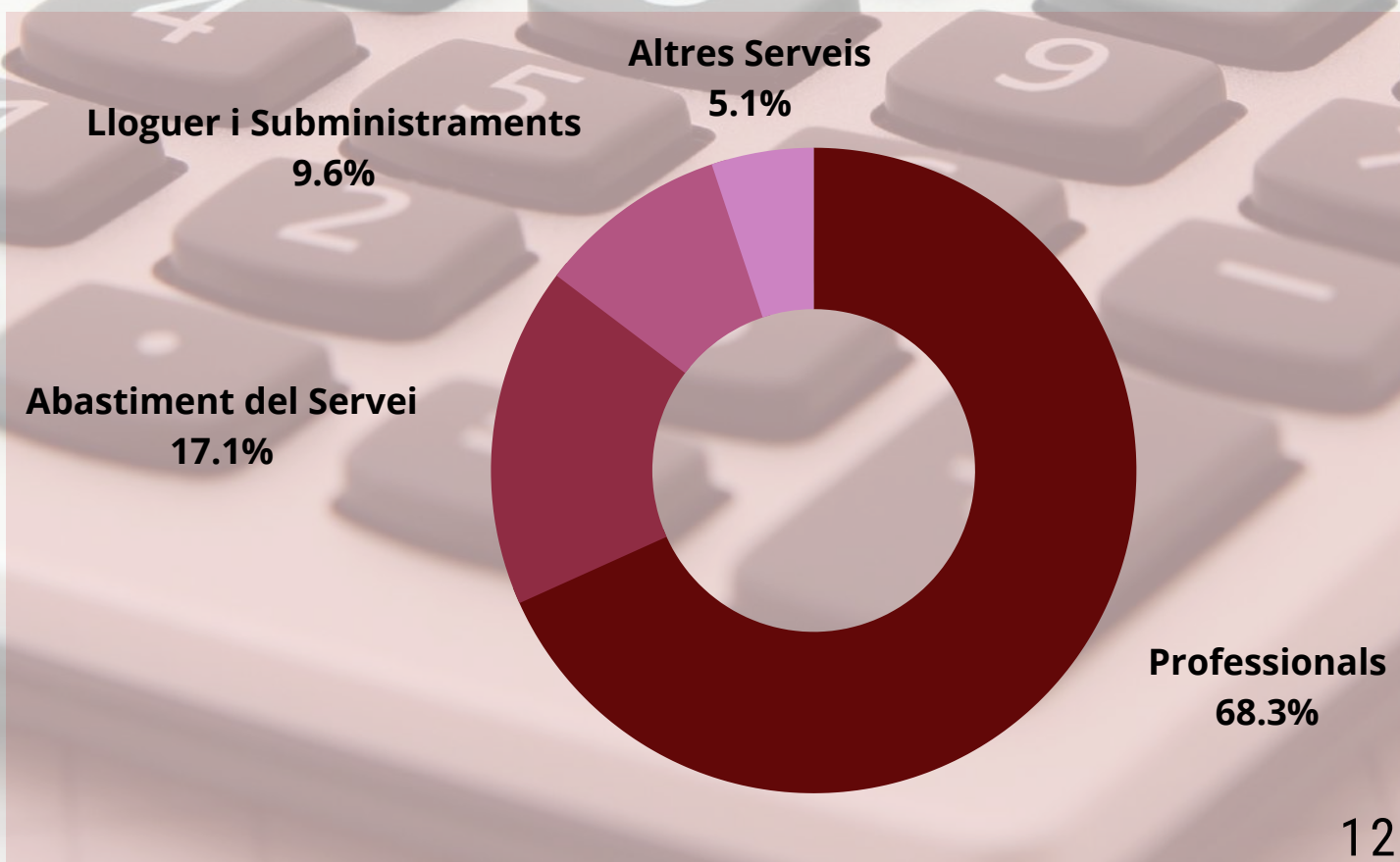
DADES ECONÒMIQUES



INGRESSOS



DESPESES





RECURSOS MATERIALS I INFRASTRUCTURES

PROJECTE Q-MODA

Quan surts de casa i deixes tota una vida enrere, no disposes del temps o dels mitjans materials per agafar o carregar gran part d'allò que era teu i formava part de tu. A mesura que passen les hores i els dies, poc a poc vas veient tot el que has deixat enrere i prens consciència de la complexitat que suposa començar de zero, iniciant un procés interior d'acceptació que sovint no resulta fàcil.

A través del projecte **R-Moda**, hem volgut facilitar aquest procés per tal de que sigui el menys devastador possible, adequant un espai com a botiga de roba, complements i primeres necessitats gratuïta i de segona mà, abastint així allò més bàsic i necessari que les dones han hagut de deixar enrere.

Abans hi teníem un magatzem, ara hi tenim una petita botiga per a les dones que ho necessitin sense límit en el tipus o nombre de peces que s'agafen per a que cada persona pugui escollir i emprovar-se allò que més li agrada.

Quina forma més bonica d'humanitzar el procés de començar de zero, no?

Per poder-nos abastir de roba, joguines, complements i tot tipus d'utensilis pel dia a dia, disposem de diversos punts de recollida que amb el seu gra d'arena ens ajuden a fer possible aquest projecte. Aprofitem aquest espai per agrair el seu suport incondicional!



L'abans i el després de la remodelació.



SERVEI DE RECOLLIDA (SRT)

Des d'aquest 2021, també oferim un servei de recollida propi per facilitar la sortida del domicili i minimitzar el procés d'urgència fent-lo el menys traumàtic possible.



BANC D'ALIMENTS

A partir d'un conveni de col·laboració, el Banc d'Aliments l'entitat es beneficiària setmanalment d'aliments que ens ajuden a poder abastir algunes de les necessitats més bàsiques del servei. A més, amb el restant, col·laborem amb altres entitats que donen suport a famílies en situació de risc social i que per la seva situació legal no poden accedir a ajudes directes.

I PEL 2022...

L'any 2021 ens ha plantejat **reptes i nous horitzons** i models de futur. És per això, que aquest 2022 des de Refem ens plantejem reptes per continuar creixent i aportant el millor de nosaltres a les persones i a la societat en general:

★ Continuar promovent activitats i tallers per visibilitzar les **desigualtats de gènere** i el seu impacte en les **violències masclistes**.

★ Ampliar l'atenció d'urgència per a dones i infants que han patit violència masclista i poder oferir un **servei de recuperació basat en l'autonomia**.

★ Especialitzar el servei a **col·lectius vulnerables** que han patit violència i tinguin altres problemàtiques afegides (salut mental, discapacitat, dones grans, joves, etc.)

★ Treballar per oferir la **màxima qualitat del servei**, millorant diàriament i tenint en compte la **perspectiva de gènere** i la **interseccionalitat**.

★ Col·locar als **infants** en la posició d'atenció que els correspon com a **víctimes de violència masclista**, també durant el procés d'urgència.

★ Mantenir l'equip de professionals actualitzats i en constant **formació**.

★ Millorar el **treball en xarxa** i les **coordinacions** per reduir la violència institucional i evitar la victimització secundària.

Per què la violència masclista no és només un problema de les dones?

La violència masclista és un **problema estructural**. La patim les dones com a conseqüència d'un imaginari social, simbòlic i cultural que ens ha col·locat en una posició d'inferioritat, submissió i desigualtat al llarg de les dècades. Aquesta situació provoca greus vulneracions, la més extrema de les quals és la **violència contra les dones**; podria considerar-se una de les violacions dels Drets Humans més persistent, extensa i devastadora.



Gran part de les expressions de la violència masclista es troben **normalitzades i minimitzades**.

Tots i totes podem fer alguna cosa per canviar aquesta situació, trencar amb aquestes desigualtats i construir un món més just i digne per a tothom.

Tu també ho penses?

ESTEREOTIPS I ROLS DE GÈNERE

Un primer pas és prendre consciència i trencar amb **rols i estereotips de gènere**. Ens referim a aquells comportaments o expectatives que associem a homes i dones pel fet de ser-ho.



Un dels rols assignats a ells, per exemple, és el de la responsabilitat en les activitats productives o polítiques, mentre que a elles els recauen les tasques de cura i les relacions afectives.

És necessari **desmuntar aquests estereotips de gènere per a que les persones puguin ser més lliures**.

NO MIRAR CAP A UNA ALTRA BANDA

Tradicionalment s'ha considerat la violència de gènere com una qüestió d'àmbit privat, de vegades fins i tot com a problemes de parella que cadascú ha de resoldre a casa seva.

Tradicionalment s'ha considerat la violència de gènere com una qüestió d'àmbit privat, de vegades fins i tot com a problemes de parella que cadascú ha de resoldre a casa seva.

Aquest és un gran error i una trampa del masclisme per perpetuar el control i la violència contra les dones, ja que aquesta violència és considerada un **delicte públic**. No miris cap a una altra banda si veus o coneixes situacions d'abusos i violència. **No callis, perquè el silenci no ens protegeix**. Si ho necessites, demana informació, hi ha molts serveis (fins i tot telèfons confidencials) on pots trucar o acudir.

Sí, però... què puc fer-hi jo?

MASCLISME NORMALITZATS o "MICROMASCLISME"

Cal entendre que els **masclismes normalitzats** o "micromasclismes" són, en gran part, els responsables de perpetuar aquesta desigualtat. Fan referència a situacions del dia a dia totalment normalitzades, per tant, el **primer que cal és fer-los visibles i identificar-los**.



- "Et veig nerviosa... què t'ha de venir la regla?"
- "Quina sort, el teu home t'ajuda a casa!"
- Donar-li el compte a l'home donant per fet que paga ell.
- La dona invisible al taller o al concessionari.
- Dir-li un "pipero" a una dona pel carrer.
- Que una dona hagi d'escollir entre la seva maternitat i la seva carrera professional.
- Lletres de cançons que cosifiquen i instrumentalitzen a les dones.

ÚS DEL LENGUATGE NO SEXISTA

Cal tenir cura sobre l'ús del **lenguatge no sexista**, ja que pot ajudar-nos a mostrar i anomenar tot allò que queda invisible, com són en molts casos, les dones.

- Si utilitzes el masculí genèric invisibilitza a les dones i perpetua estereotips. Reforça l'ús de gènerics neutres com tothom (tots), infància (infants).
- Si saps que és una dona, usa el femení!
- Tingues en compte que el llenguatge acostuma a tenir un enfocament androcèntric, procura donar visibilitat a les aportacions i èxits aconseguits per les dones o les seves necessitats i expectatives.

"Canviar el llenguatge canvia la realitat i al mateix temps, la realitat modifica el llenguatge i fa avançar la societat."
Agustó Balcells, director de comunicació de l'Ajuntament de Barcelona.

I què passa amb les relacions?



Bona pregunta! Les **relacions afectives** es construeixen a partir d'**idees socialment i històricament construïdes que interioritzem, en la major part, de forma inconscient**.

Aquests tòpics influeixen en les creences sobre l'amor i les relacions de parella. Alguns mites de **l'amor romàntic** com "l'amor tot ho pot", "la mitja taronja", "el príncep blau", "la gelosia com a prova d'amor" o "l'amor a primera vista", en són alguns exemples.

Aquests mites donen lloc a idees obsessives per cercar una parella, por a la soledat, a la idealització de les parelles, patrons rígids, a la dependència emocional o a **relacions desiguals, abusives i fins i tot violentes**.

Però escolta... vols dir que n'hi ha per tant?

DOS EXEMPLES...

Un 20% dels nois de 15 a 29 anys creu que la **violència masclista no existeix**

Un estudi del Centre Reina Sofia (2021) detecta un retrocés en la percepció de violència masclista i desigualtat de gènere entre els nois joves. Les situacions més freqüents i normalitzades (tant per elles com per ells) són revisar el mòbil de la parella, controlar què fa l'altra persona, dir-li amb qui ha de parlar o sortir, o bé insultar o humiliar i intentar alliberar-la de les seves amistats.

Les dones que han patit una **situació greu** de violència masclista a Catalunya és d'un 25,3%. Si es comptabilitzen les dones que han patit **experiències lleus o puntuals**, les dades augmenten fins al 50,7%.

Enquesta de violència masclista de Catalunya - Generalitat de Catalunya (EVCM, 2018)

PER A MÉS INFORMACIÓ I CONTACTE:



- <http://www.refem.es>
- refem.associacio
- associacio.refem
- acollida@refem.cat
- 660 642 742

Refem associació

EL GRAN REPTA: IDENTIFICAR, DONAR-HI IMPORTÀNCIA I RESPONDRE ADEQUADAMENT!



Refem associació

Memòria 2021. Servei d'Atenció i Acollida d'Urgència.